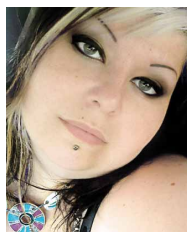




Copyright : Cédric Bourion - Maquillage : Zoé Natter

Je veux... une bouche parfaite !



Comment sublimer un sourire? Pour cela, il suffit de bien maquiller les lèvres et surtout d'en prendre soin régulièrement ! Conseils techniques et astuces pour réussir le maquillage de la bouche de vos clientes.

PAR STÉPHANIE BERNARD

1 - Hydrater et prendre soin de ses lèvres

Pour préparer la bouche aux produits de maquillage, conseillez à vos clientes de réaliser une fois par semaine un gommage spécial lèvres. Cet exfoliant va retirer délicatement les cellules mortes présentes et permettre aux lèvres une meilleure oxygénation. Il convient ensuite de les hydrater régulièrement avec un stick à la vitamine E. Ce soin deviendra vite un allié précieux car il est à la fois réparateur et protecteur. La vitamine E réduit les inflammations, les irritations et protège des UV. Elle stimule la microcirculation cutanée, améliorant ainsi la santé et l'esthétique des lèvres.

2 - Préparer les lèvres à l'application du maquillage

Pour cela, utilisez un repulpeur de lèvres qui en redessiner le pourtour et repulpera la bouche avec délicatesse. N'oubliez pas de le laisser poser 5 minutes afin qu'il puisse faire effet correctement. Il va non seulement repulper la bouche mais aussi lisser

les ridules présentes sur le pourtour de celle-ci et redessiner un contour parfaitement ourlé. Les lèvres sont plus rebondies, comme repulpées.

Ensuite, avant l'application du rouge à lèvres, appliquez un neutralisant lèvres qui va neutraliser la couleur naturelle des lèvres pour que la couleur du rouge à lèvres reste fidèle.

3 - Dessiner le pourtour de la bouche

Choisissez le crayon contour de lèvres : normal, minéral ou waterproof. Si vous souhaitez que son tracé file moins dans les ridules présentes sur le pourtour de la bouche, optez pour un crayon waterproof. Ce type de crayon est à privilégier pour l'application d'un rouge à lèvres foncé dont la tenue n'en sera que meilleure.

Pour l'application d'un rouge à lèvres clair ou moyen, préférez un crayon à lèvres normal.

Les femmes souhaitant utiliser des produits naturels opteront pour un crayon d'origine minérale.

4 - Maquiller la bouche

Rouge à lèvres, gloss ou crayon/rouge à lèvres ? Si le pourtour de la bouche présente des ridules, choisissez un crayon/rouge à lèvres : sa texture mi-rouge à lèvres est moins grasse que celle d'un rouge à lèvres traditionnel et

LE GOMMAGE SPÉCIAL LÈVRES DEVIENDRA VITE UN ALLIÉ PRÉCIEUX CAR IL EST À LA FOIS RÉPARATEUR ET PROTECTEUR

filera donc moins.

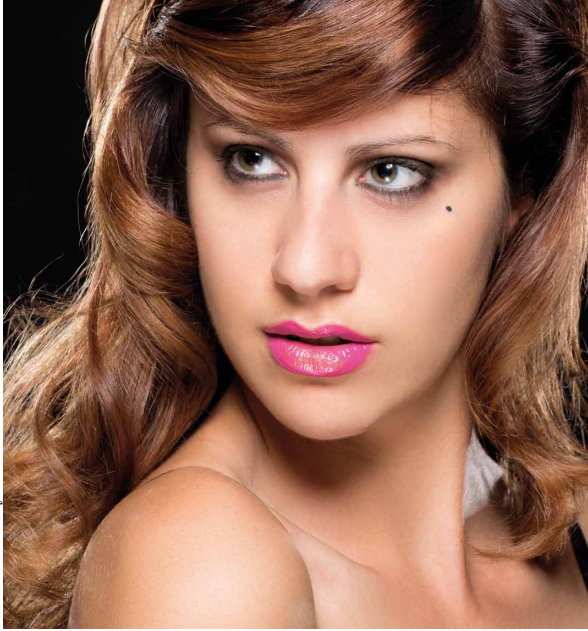
Les tubes de rouges à lèvres ou sticks sont des produits incontournables. Toutes les femmes en ont au moins un à la maison. Les irisés sont actuellement très à la mode : leur tenue est meilleure que celle d'un rouge à lèvres mat ; ils sont brillants, voire scintillants, et s'appliquent très facilement.

Enfin, les rouges à lèvres minéraux sont de plus en plus demandés. Ce type de produit



Modèle : Flavia Bosjancic, Photo : Cédric Bourion, Maquillage : Stéphanie Bernard

Modèle : Ophélie Gabel, Photo : Cédric Bourion, Maquillage : Stéphanie Bernard, Coiffure : Thierry Jochum



haut de gamme possède une tenue naturelle parfaite en raison de sa résistance à l'humidité ou à la transpiration : il est donc naturellement waterproof.

5 - Illuminer le maquillage de la bouche

Le gloss est très tendance ! Vous pouvez l'utiliser directement sur la bouche ou l'appliquer sur le rouge à lèvres afin d'apporter brillance et sophistication au maquillage.

Utilisez un gloss coloré mentholé, son odeur apportera une douce sensation de fraîcheur très agréable. Il colorera les lèvres par transparence et leur apportera un léger éclat.

Si vous souhaitez un gloss plus épais et donc beaucoup plus brillant, préférez le vrai gloss. De nos jours, il existe en version transparente, colorée, irisée, mordorée, voire même pailletée.

Le choix du rouge à lèvres

Actuellement, il existe un large choix de textures de produits de maquillage des lèvres. Il suffit de choisir celle qui correspond le mieux.

- *Le stick vitaminé* : il laisse les lèvres naturelles. Le but est d'hydrater et de protéger les lèvres.
- *Le rouge à lèvres mat* : le plus courant. Formulé à base d'huiles sèches, il est parfaitement couvrant et sa tenue est assez bonne. Mais attention, si sa couleur est très foncée, il aura tendance à filer sur le pourtour d'une bouche mature. Très couvrants en raison de leur forte pigmentation, les rouges à lèvres mats sont très classes et mettent parfaitement la bouche en valeur.
- *Le rouge à lèvres irisé ou nacré* : très chargé en pigments irisés, il s'applique facilement. Sa tenue est bonne et son application est agréable. Il offre davantage de glissant et de confort qu'un rouge à lèvres mat, tout en apportant de jolis reflets. Aujourd'hui, il existe un

large choix de rouges à lèvres irisés allant du doré au brun/rouge en passant par les orangés, les roses, les violacés, etc.

- *Le brillant à lèvres ou gloss de texture fine* :

il donne du volume

aux bouches fines. Bien que moins stable que le rouge à lèvres traditionnel, sa tenue est acceptable. De texture très agréable à l'application mais également à porter, il dessèche moins les lèvres qu'un rouge à lèvres traditionnel.

- *Le gloss épais* : il peut être transparent ou coloré. Bien que sa texture soit moins stable, il présente l'avantage d'hydrater parfaitement les lèvres et de les faire briller, voire de leur donner du volume grâce à sa texture épaisse.

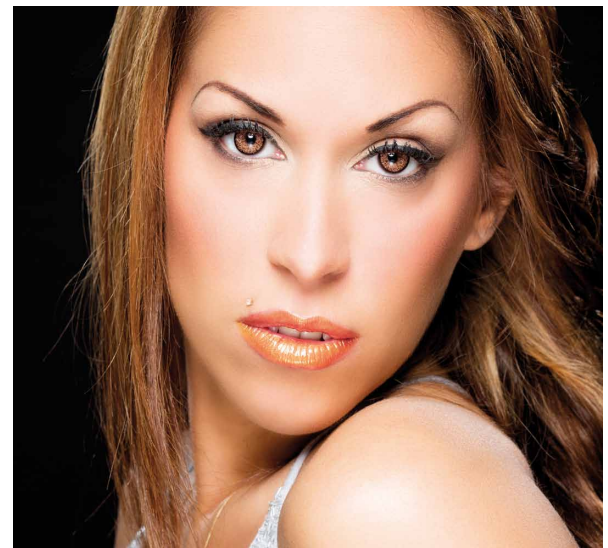
- *Le crayon/rouge à lèvres* : sa texture est idéale pour les lèvres matures car il est moins gras qu'un rouge à lèvres et plus glissant qu'un crayon à lèvres.

- *Le gloss ou rouge à lèvres minéral* : fabriqué avec des poudres pures et naturelles composées de minéraux et de pigments, ce type de rouge à lèvres réunit de nombreuses qualités : hypoallergénique, non comédogène, anti-inflammatoire, apaisant, il protège efficacement la peau contre les UVA et UVB, ainsi que la pollution atmosphérique. Il est résistant à l'eau, inorganique, vierge de tout élément bactériologique, formulé sans conservateur, talc ni parabènes et ne présente aucune nocivité pour l'environnement.

- *Le gloss ou rouge à lèvres hypoallergénique* : formulé sans allergène ni gluten, il est parfait pour les personnes sensibles ou allergiques aux produits de maquillage.

- *Le gloss ou rouge à lèvres vitaminé* : composé de vitamines A, D et/ou E, ce produit possède des vertus traitantes – antiradicalaire,

TRÈS COUVRANTS EN RAISON DE LEUR FORTE PIGMENTATION, LES ROUGES À LÈVRES MATS METTENT PARFAITEMENT LA BOUCHE EN VALEUR



Modèle : Jennifer Pfitzner, Photo : Cédric Bourion, Maquillage : Stéphanie Bernard, Coiffure : Alexandre



antioxydant, hydratant, régénérant et adoucissant – et convient particulièrement aux lèvres sensibles, sèches ou matures.

- *Le gloss ou rouge à lèvres antioxydant* : il va prévenir le vieillissement prématuré de la peau causé par les radicaux libres (pollution, émissions toxiques dans l'air, fumée de cigarette, rayons UV, etc.) dont il va ralentir l'action néfaste.

Choisir la couleur de rouge à lèvres

Pour choisir la teinte du rouge à lèvres, il faut prendre en compte la couleur des cheveux, celle de la peau et enfin, celle des dents.

- **En fonction de la couleur des cheveux**

Bien que pouvant aussi bien porter des couleurs chaudes que vives, les couleurs les plus seyantes pour les brunes sont les rouges, les bordeaux, les cerises, les prunes, les brun-rouges, les marrons, les chocolats, les orangés, les cuivrés et les fuchsias.

Les blondes pourront porter des couleurs plus claires, moins tape à l'œil telles que rose, bois de rose, beige, fuchsia, corail, pêche, rose-rouge, prune et ocre. Les bordeaux ou marrons clairs peuvent également convenir.

Les rousses pourront se permettre des couleurs naturelles – rose sans trace de marron ni de beige, tous les orangés – ou alors un vrai rouge.

- **En fonction de la couleur de la peau**

Pour les peaux mates, choisissez des couleurs voyantes telles que le rouge, le fuchsia, le bordeaux ou le prune.

Pour les peaux claires, optez pour des couleurs plus discrètes telles que le beige ou beige coloré, le rosé ou le saumoné.

Pour les peaux de rousse, favorisez les couleurs chaudes et naturelles comme les bruns, les bruns orangés, le brique et le doré. Pour les peaux noires, utilisez des couleurs très vives telles que les framboises, les briques, les prunes, les rouges et les roses. Il est également possible d'appliquer un rouge à lèvres clair irisé doré ou rose pastel.

- **En fonction de la couleur des dents**

Si les dents sont jaunes, n'utilisez surtout pas de rouge à lèvres prune, violet, doré, orangé ou rose pâle car ces couleurs accentuent le jaunissement. Préférez alors les rouges francs, les fuchsias, les brun-rouges, etc.

Si les dents sont blanches, tout est permis !

Faut-il systématiquement dessiner un pourtour de lèvres ?

Non, cela dépend du rouge à lèvres utilisé et de la correction à effectuer lors du maquillage des lèvres.

Le pourtour des lèvres matures devra systématiquement être dessiné afin d'éviter que le rouge à lèvres file dans les ridules présentes autour de la bouche.

Idem pour l'application des rouges à lèvres très foncés (mats ou irisés) tels que les rouges, bordeaux, bruns foncés, prunes, orangés flashy, fuchsia, etc. Ceci que la bouche soit jeune ou mature.

Les rouges à lèvres clairs et irisés, transparents ou glossy n'ont pas besoin d'être soulignés par un pourtour de lèvres. Leur tenue étant éphémère, il serait dommage que seul le contour de lèvres tienne toute la journée !

Si vous souhaitez corriger la forme de la bouche (l'agrandir, l'affiner, la rendre symétrique), il faut utiliser un crayon contour de lèvres car le rouge à lèvres n'est en soi pas assez stable s'il a pour but de corriger la forme de la bouche : il risque de « glisser » et de se déplacer de façon inesthétique sur la peau du pourtour de la bouche.

Rappel : la couleur du crayon à lèvres doit être identique ou presque à celle du rouge à lèvres. La mode n'est plus au pourtour de lèvres foncé porté avec un rouge à lèvres clair !

Quel prix pour un rouge à lèvres ?

Pour un rouge à lèvres de qualité qui hydrate parfaitement les lèvres, dont la tenue est bonne et l'application agréable, il faut compter une vingtaine d'euros.

Si le rouge à lèvres est de meilleure tenue, s'il est hyper hydratant et/ou composé de vitamines, s'il est d'origine minérale, hypoallergénique ou anti-âge, le prix peut aller jusqu'à 40 €. ●

**POUR CHOISIR LA
TEINTE DU ROUGE
À LÈVRES, IL FAUT
PRENDRE EN COMPTE LA
COULEUR DES CHEVEUX,
CELLE DE LA PEAU ET
CELLE DES DENTS**